

K r a f t V Æ R K E T

R A S K M Ø L L E



Arkitektur & bæredygtighed

11/2022



ARKITEKTUR

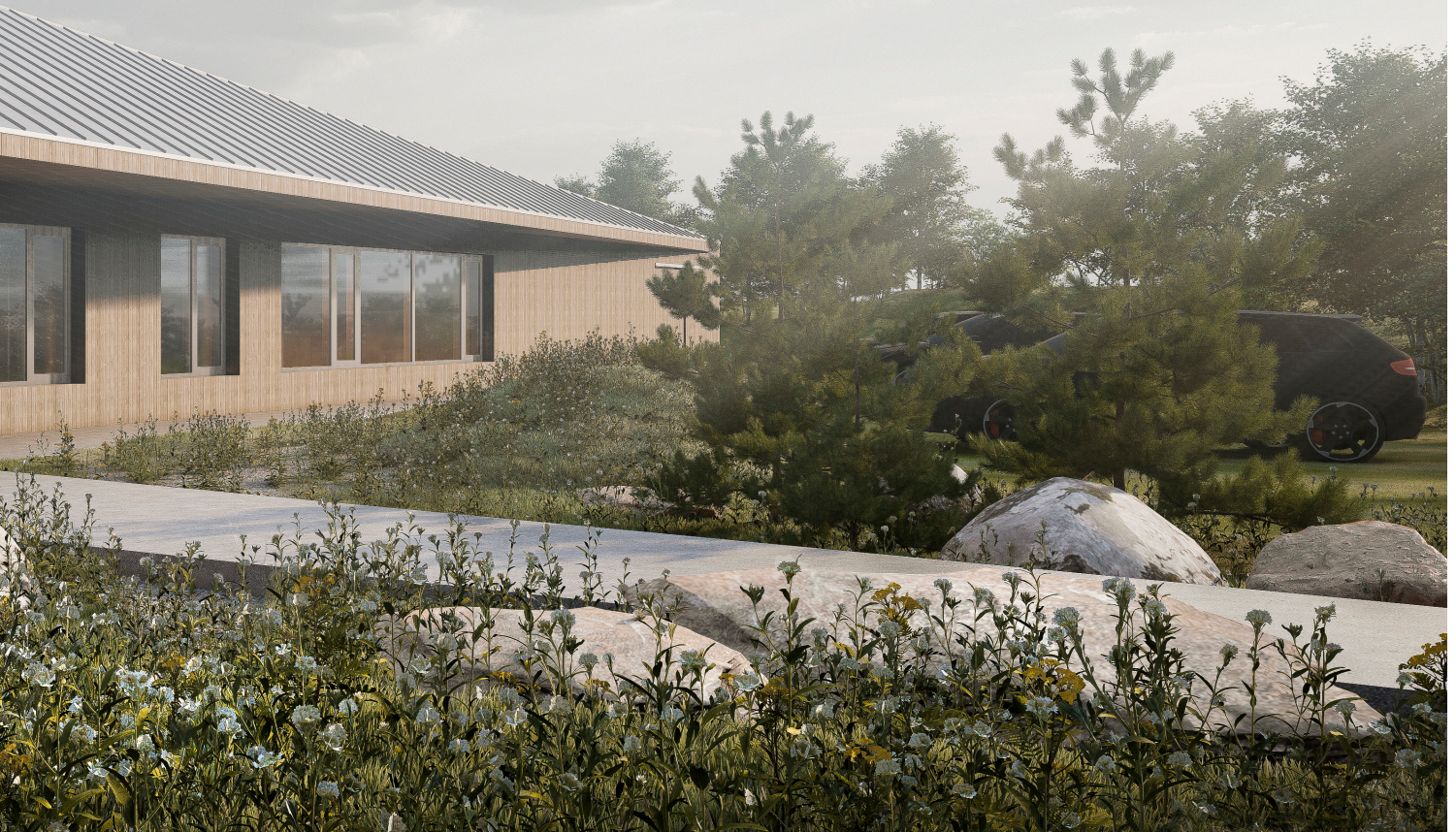
H O V E D G R E B

Det ny KraftVÆRKET indskrives sig i konteksten som et vinkelhus, der åbner sig op mod de tilstødende udearealer og med et arkitektonisk udtryk, der trækker på tydelige referencer til byens omkringliggende landsteder. Vinkelhuset fremstår således som et skarptskåret bygningsvolumen, der profilerer sig mod omgivelserne med et markant og identitetskabende udtryk. Tagfladernes asymmetriske valm giver på én gang bebyggelsen karakter, ligesom bebyggelsen sympatisk tilpasses skalaen i den nære kontekst.

Det homogene og grafiske udtryk understreges gennem det konsekvente materialevalg, hvor en lodret træbeklædning pryder facaderne i kombination med tage i stål. En materialepalette, der patinerer smukt over tid og sikrer en samhørighed med de grønne omgivelser.

Mod vest vinkles facaderne, så der skabes en karakteristisk og overdækket ankomst, hvor brugeren ledes af stiforløb til hovedindgangen og der etableres et naturligt vente- og opholdsområde på kanten af bygningen. Uderummet mod vest udformes som et indbydende og uformelt bakkelandskab, hvor høje græsser og fyrretræer skærmer parkeringsarealet på kanten af grunden.

Vinkelhuset åbner sig op mod det centrale uderum med store, overdækkede terrassearealer og bålplads - og der skabes tæt relation hertil fra husets funktioner. Disponeringen sikrer, at hele grunden kommer i spil som aktive uderum, der udformes som store aktivitets- og opholdsplateauer, der terrasserer ned mod søen.



ARKITEKTUR

AREALFORDDELING

KraftVÆRKET er udformet under stor hensyntagen til grundens iboende kvaliteter og med ønsket om at bibeholde mest muligt areal i det fri - således bygningen og dens funktioner understøtter aktiviteterne i udemiljøet.

Vinkelhuset disponeres i grundens nordvestlige hjørne, hvor ankomstfladen samler flows fra både biler, cyklister og gående, der kommer fra Møller Mindevej og omkringliggende stisystemer. Parkering afvikles som naturlig forlængelse af nuværende parkeringsareal nord for matriklen og cykelparkering disponeres særskilt i lomme mod nord.

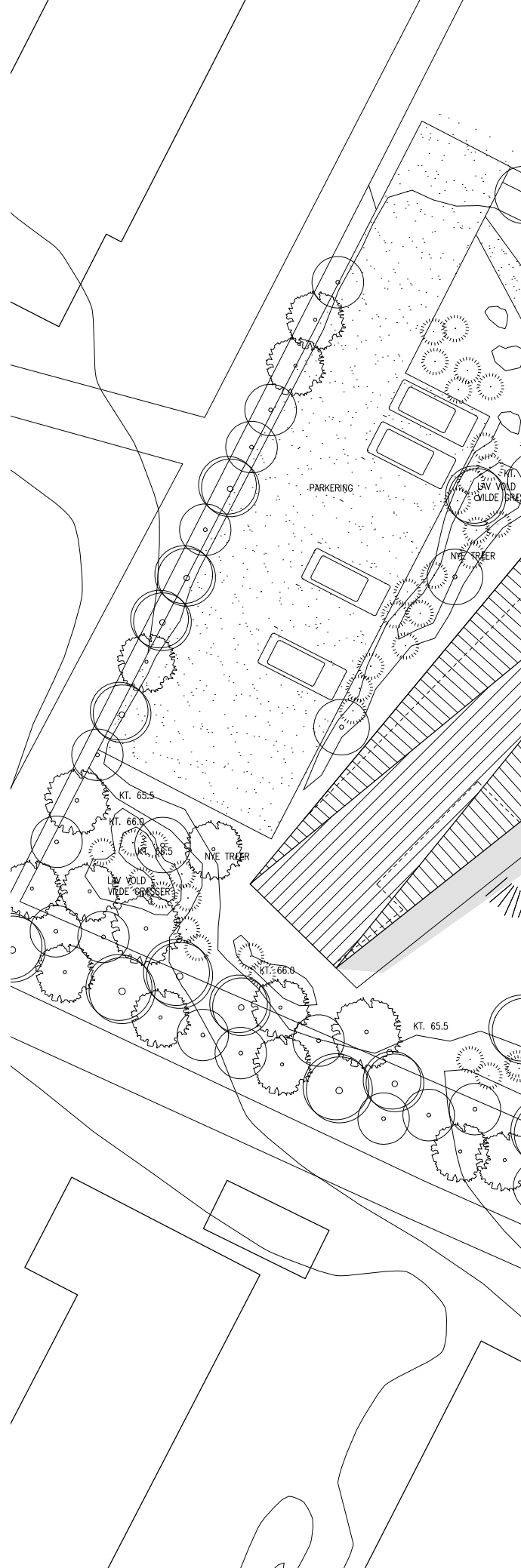
Mod syd og øst åbner grunden og huset sig mod nærområdet - og bliver et markant vartegn i området. Husets liv og aktiviteter spejles mod omgivelserne, pirrer nysgerrigheden og inviterer indenfor fra tilstødende stiforløb syd for grunden.

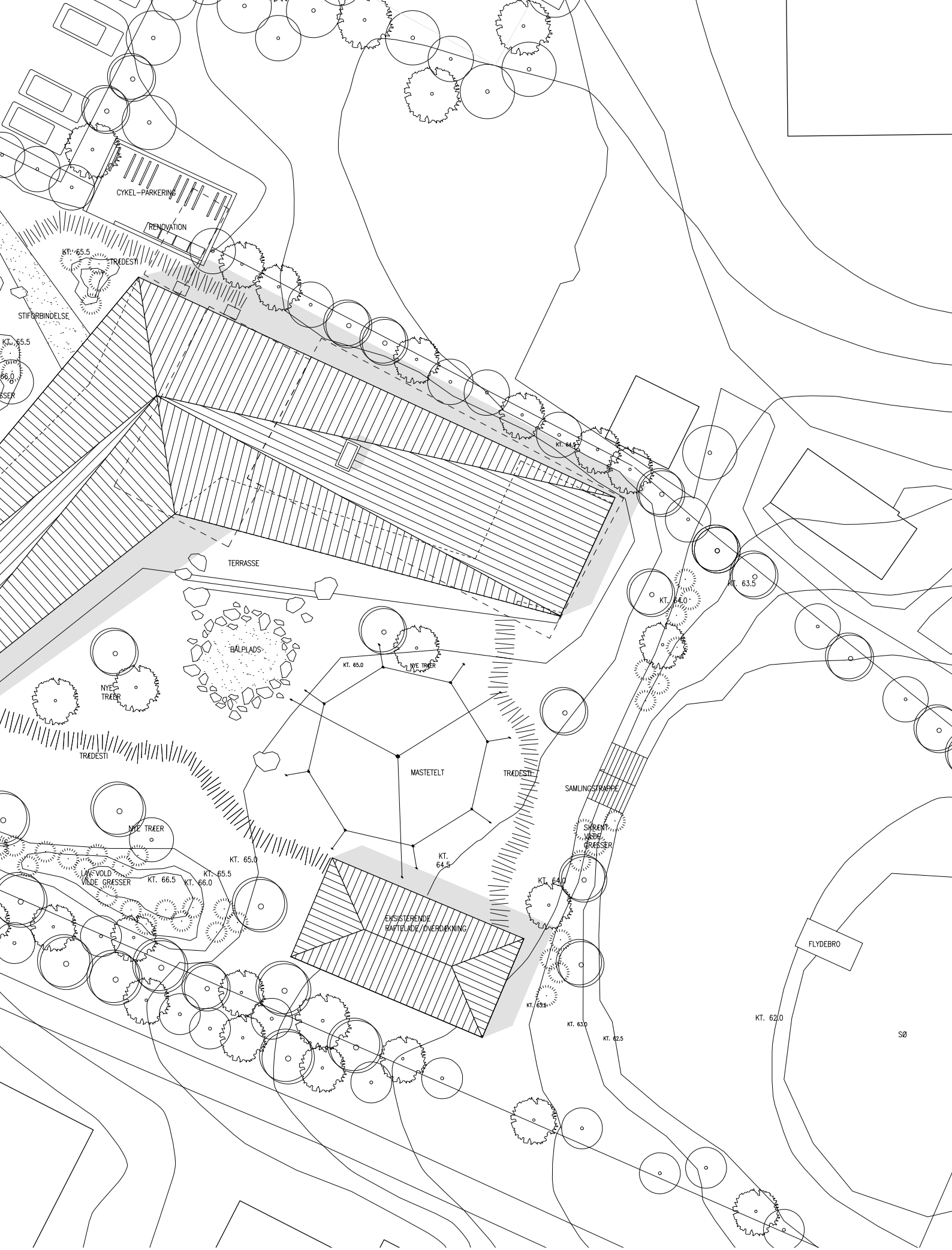
Udformning og disponering af funktioner og arealer er konsekvent. Alt er samlet under én tagflade. Fra centralt hjerterum, til værksteds- og opholdsrum, der i enderne af geometrien indrammes af overdækkede udeophold og depotkerner.

KraftVÆRKET indeholder således 345 m² opvarmet areal, der suppleres af uopvarmet rum, overdækkede opholds- og værkstedszoner samt depoter på ca. 300 m². Fokus på overlappende funktioner, kloge m² og uderum, der sættes bedst muligt i spil, bidrager til et optimeret hus, der kan rumme mange forskellige brugere på én gang.

AREALER

Matrikel Boring By, Hvirring 31bg (ois.dk)	3827 m ²
Stueplan	345 m ²
Uopvarmet rum, Tipi	69 m ²
Uopvarmet depot, Lejrplads	63 m ²
Overdækket terrasse, ankomst	38 m ²
Overdækket terrasse, udeværksted	24 m ²
Overdækket terrasse, udekøkken	109 m ²
Bruttoareal	648 m ²
Fradrag jf. BR18	- 50 m ²
Vægtet bruttoareal	598 m ²
Eksisterende raftehytte	72 m ²
Bebyggelsesprocent	17.5%







Vinkelhuset åbner sig op mod det centrale uderum - og store terrassearealer forlænger de bagvedliggende funktioner. Nogle steder direkte til det fri, andre steder via store overdækkede opholdsarealer. Fokus har været stor variation i uderummene, der tones efter funktion og placering. Alle funktioner orienterer sig mod udemiljøets samlingsrum, bålpladsen, og de omkringliggende arealer udformes som en kombination af store aktivitets- og opholdsplateauer, der terrasserer ned mod søren, og mindre bakkelandskaber med vild beplantning, der indrammer grunden.



ARKITECTUR

FUNKTIONALITET OG DISPONERING

OVERORDNET DISPONERING

Organiseringen af KraftVÆRKET er ligefrem og overskuelig - klare linjer i planløsningen og veldefinerede rumligheder er gennemgående elementer i husets indretning. Vinkelhuset disponeres overordnet i to funktionsafsnit - værkstedsområde og samlings- og opholdszonen i hver sin "længe" af bygningen.

Overalt kan man orientere sig i huset, ligesom store vinduespartier mod de nære udearealer udviser overgange mellem inde og ude. Fokus er den nære kontakt til naturen fra alle opholdsrum; store terrasser omkranser huset og der skabes direkte adgang hertil fra de bagvedliggende funktioner.

Den rumlige disponering og variation i udformning af funktionerne skaber et spændende rumligt forløb, der pirrer nysgerrigheden og indbyder til at gå på opdagelse - og indtage huset.

ANKOMSTTORV

Ved ankomsten mødes man af et rummeligt torv, hvorfra der er direkte adgang til en række servicefunktioner som garderobe, toiletter og depotkerner. Torvet indrettes med vente- og opholdszoner og her får man overblik over husets aktiviteter på den digitale skærm.

KØKKEN OG CAFÉOMRÅDE

Fra ankomstområdet drages man naturligt til husets hjerterum - det centrale køkken- og caféområde, der bliver et naturligt mødested for brugerne i huset. Det store samlingsrum summer af aktivitet og indrettets med plads til både uformelt ophold langs facaden, samling omkring det store plankebord og et rummeligt og funktionelt køkken med central køkken-ø. Omdrejningspunktet i køkken- og caféområdet er "ildstedet", der skaber atmosfære og hygge på mørke vinteraftener og mulighed for tilberedning af mad.

Mod syd åbner caféen sig op i et stort, overdækket udeareal i syd, hvor sidde trin på kanten af træterrassen skaber ophold på kanten af det centrale uderum med bålpladsen som samlingssted. Hjerterummet forlænges således ud i det fri og indrammes af husets to bygningslængder, så der opstår et skærmet og velindrettet udemiljø.

MULTISAL

I direkte forlængelse af KraftVÆRKETs hjerterum disponeres multisalen i husets østvendte længe. Multisalen er husets åbne og uprogrammerede lokale med plads til fællesspisning og foredrag, ligesom salen i det daglige kan indtages til yoga, gruppeaktivitet for spejderne eller konfirmandundervisning.

I overgangen mellem café og sal disponeres et stort og rummeligt depot, således brugernes behov for at sætte eget præg på indretning og vekslende aktiviteter kan imødekommes. Tunge gardiner, speciel lysætning og detaljering af overflader skaber en særlig stemning og god akustik i rummet.

Døren slås op mod øst til et stort, overdækket uderum, der indrettes med udekøkken og flere bord-bænkesæt. Området kan indtages som madpakkested for besøgende skoleklasser eller skabe en læfyldt ramme om spejdernes tilberedning af mad over bål.

VÆRKSTEDSOMRÅDET

I husets sydvendte længe "vokser" hjerterummet ud i et fordelingsareal - værkstedstorvet, gennem integrerede opholdsnicher og mindre aktivitetszoner. Der indrettes således "stop på vejen", hvor nicher skaber rammen om patruljesamling, et kort møde eller fordybelse, ligesom gulvarealet kan indtages til mindre gruppeaktivitet eller udstilling af hjemmelavede fuglehuse.

På kanten af værkstedstorvet indrettes to mindre finværksteder/for dybelsesrum med funktions- og depotvægge. Der etableres dørforbindelse herimellem, så rummene kan smelte sammen og flere brugere være i gang med samme aktivitet i de to rum. Finværkstederne benyttes til kurser, samling af "knørklerner" (den lokale strikkeklub), maleværksted for lokale kunstnere, som mødelokale for Spejderne osv.

I forlængelse af værkstedstorvet etableres husets uopvarmede tipi, grovværkstedet, som en overgangszone mellem inde og ude. Tipien tiltænkes en speciel rumlig og materialemæssig karakter, ligesom foldedøre til uderummet skaber en særlig mulighed for at åbne lokalet helt op til det centrale uderum. I grovværkstedet giver de fysiske rammer plads til aktiviteter der sviner; rafterne kan slæbes indenfor, der kan bygges i træ eller arbejdes med vand o.lign.

Værkstedsområdet indrammes mod syd af et overdækket udeværksted, og der indrettes udendørs toilet i forlængelse heraf. Herved sikres let adgang til vand og toiletforhold ved udendørs aktivitet eller for besøgende, der opholder sig i uderummene.

DEPOTER

Depot og opbevaring integreres som en kombination af decentrale depotrum til møblement og større elementer samt som skabe i ruminventar og vægge - for at undgå spild til unødige arealer i aflåste depotrum og sikre let tilgængelighed for de blandede brugergrupper.



Illustration // Mod vest vinkles facaderne, så der skabes en karakteristisk og overdækket ankomst, hvor brugeren ledes af stiforløb til hovedindgangen og der etableres et naturligt vente- og opholdsområde på kanten af bygningen.

LANDSKABELIG DISPONERING

Med udgangspunkt i naturens kvaliteter disponeres udearealerne ud fra en række landskabsrum fortolket som aktivitets-, opholds- og ankomstarealer. Områdets karakteristiske landskaber med skov, eng og bakker tematiserer KraftVÆRKETS nye udemiljøer - med hver deres karakter og kvaliteter.

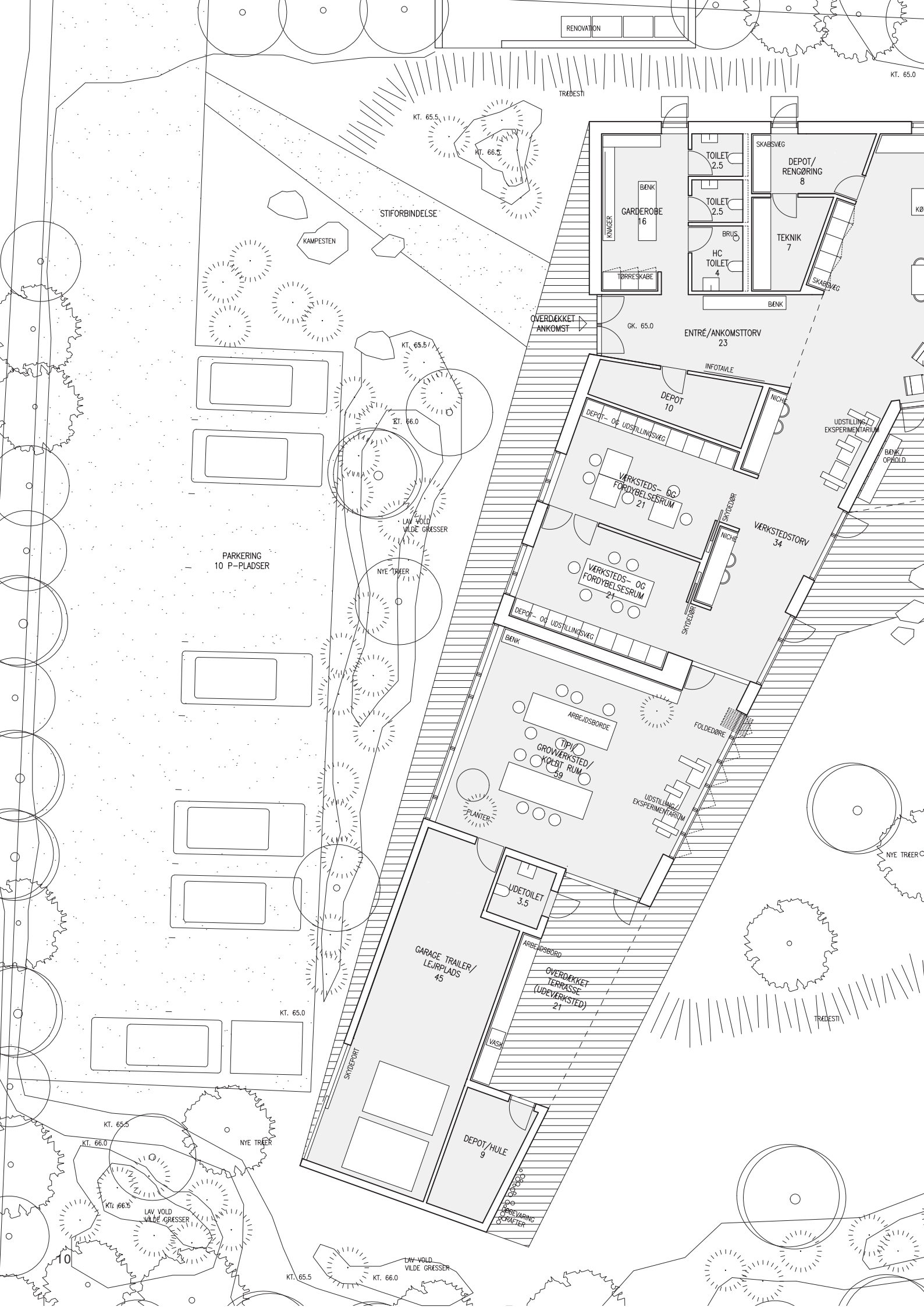
”Skoven” skaber ankomsten til huset og indrammer grundens sydvestlige areal. Et stemningsfyldt skovlandskab med fyrretræer og vilde græsser danner en grøn, karakterfyldt ankomst og er med til at disponere rum for både biler, cyklister og gående samt affald og genbrug. Ved mødet med KraftVÆRKET er man ikke i tvivl om, at stedet danner rammen om natur- og friluftsliv.

”Engen” bliver et naturrigt, sanseligt uderum for ophold, aktiviteter, leg og naturoplevelser. Her indeles grundens store arealer op i

plateauer, der terrasserer ned mod søen. Naturleg med insekthotel, træstubbe og frugttræer integreres med labyrinter i de høje enggræsser og blomster, åbne øer med plads til telte, udendørs yoga og leg samt et centralt bålsted.

”Bakken”, der indrammer grunden mod syd, skaber et varierende bakkelandskab til leg med drøn på, tumlelandskab og motorisk udfoldelse samt små lommer til pause og ophold. Overskudsjord fra grunden bruges lokalt til anlægning heraf.

Fokus har været at minimere befæstede arealer og i høj grad forstærke grundens landskabelige kvaliteter. Vi ønsker et inspirerende og stimulerende aktivitets- og sanselandskab, som er fleksibelt i brug. Den foreslåede disponering er en fleksibel helhedsplan, som brugerne i den videre proces skal være med til at programmere, indrette og føre ud i livet.



RENOVATION

KT. 65.0

TRÆBESTI

KT. 65.5

KT. 66.5

STIFORBINDELSE

KAMPESTEN

KT. 65.5

KT. 66.0

LAV VOLD VILDE GRÆSSER

NYE TRÆER

PARKERING 10 P-PLADSER

OVERDÆKKET ANKOMST

OK. 65.0

ENTRE/ANKOMSTORV 23

INFOTAVLE

DEPOT 10

DEPOT- OG UDSTILLINGSVEJ

VÆRKSTEDS-FORDYBELESERUM 21

VÆRKSTEDS-FORDYBELESERUM 21

DEPOT- OG UDSTILLINGSVEJ

BÆNK

ARBEJDSBORDE

TYPISK GROWERKSTED/KØLETT RUM 59

PLANTER

FOLDEDØRE

UDSTILLINGS- EKSPERIMENTARIUM

VÆRKSTEDSTORV 34

UDSTILLINGS- EKSPERIMENTARIUM

BÆNK / OPHOLD

NYE TRÆER

TRÆBESTI

KT. 65.0

KT. 65.5

KT. 66.0

NYE TRÆER

KT. 66.5

LAV VOLD VILDE GRÆSSER

LAV VOLD VILDE GRÆSSER

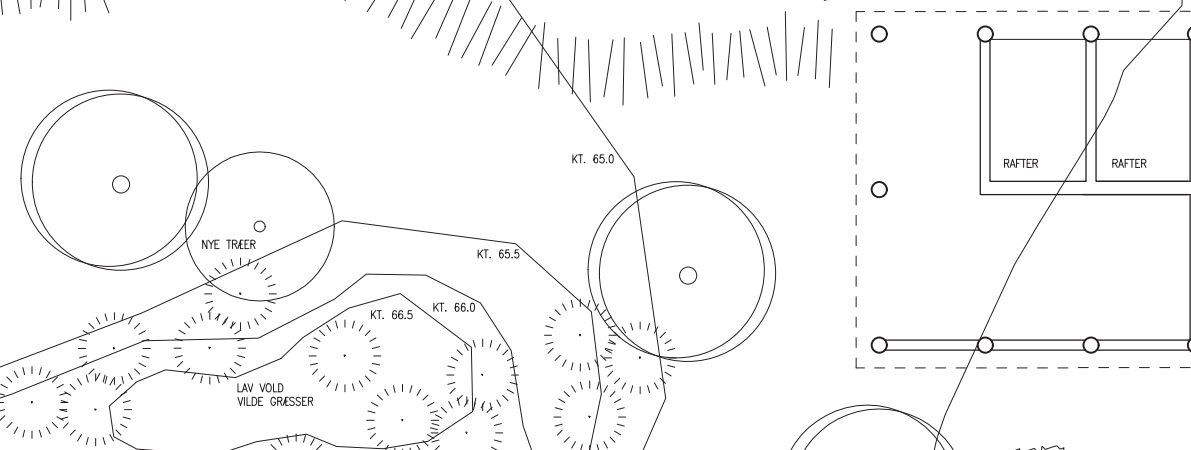
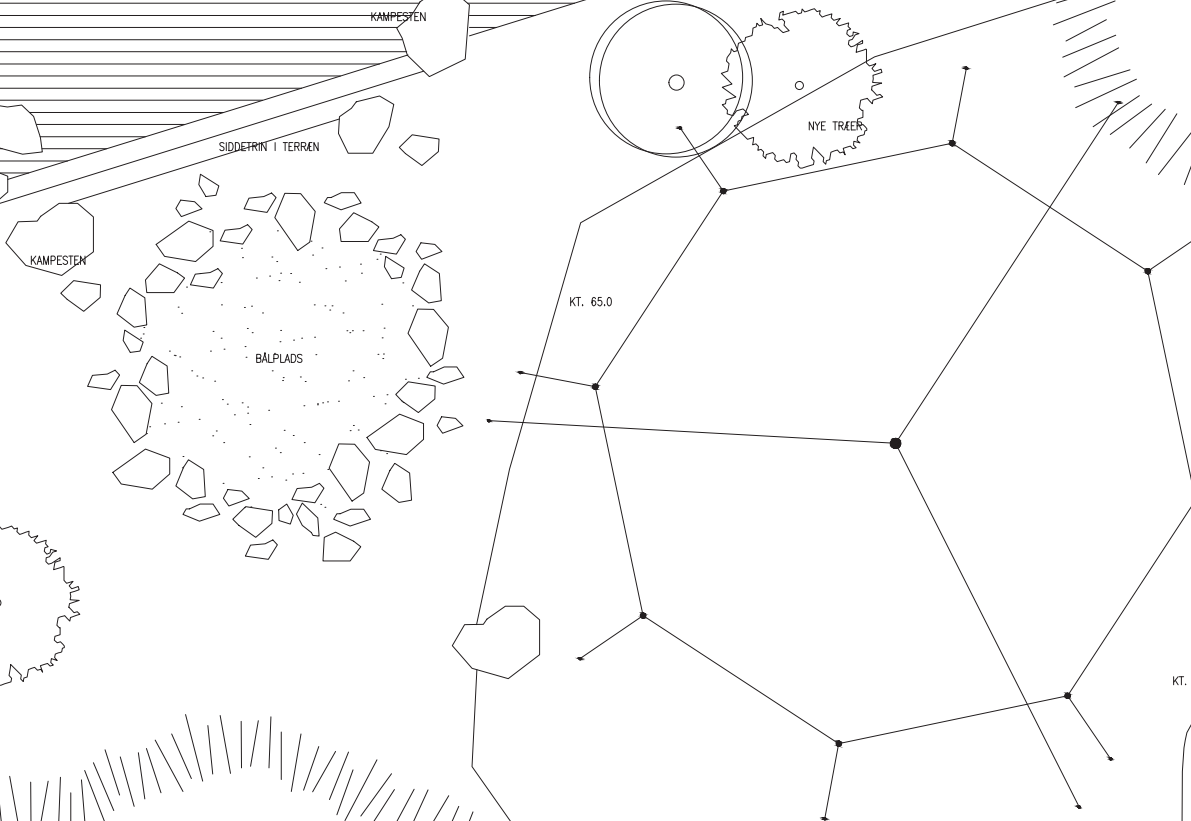
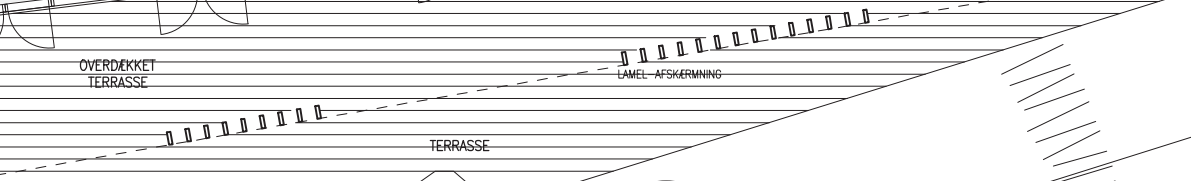
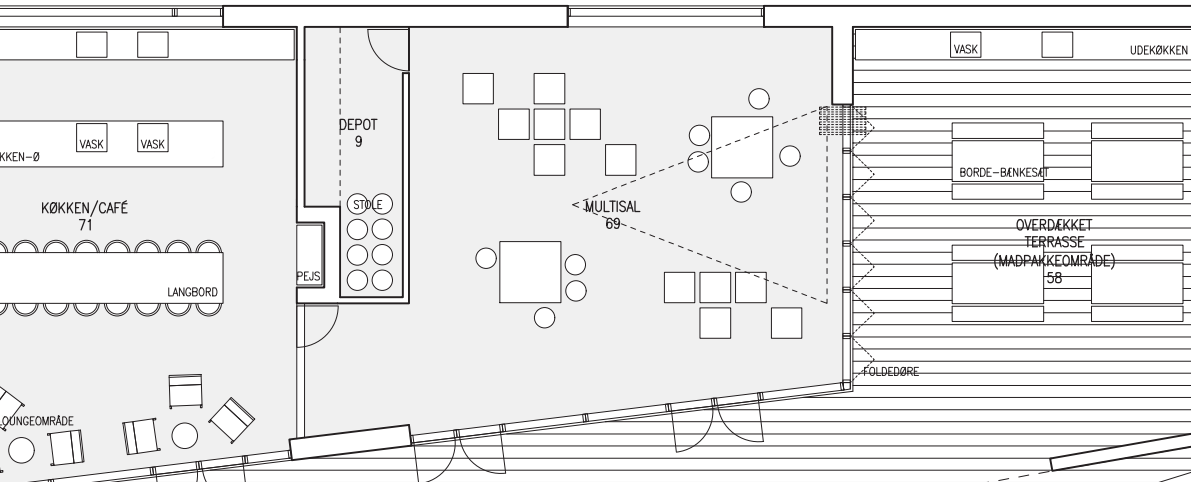
KT. 65.5

KT. 66.0

LAV VOLD VILDE GRÆSSER

10

KT. 64.5



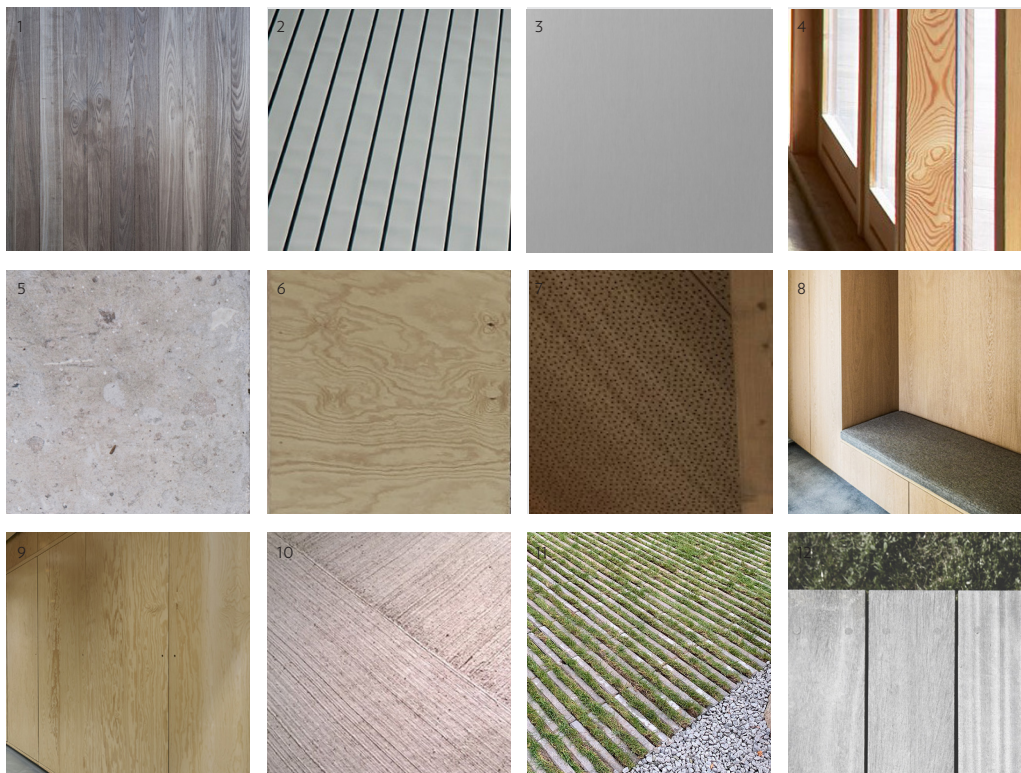


Allerede fra ankomsten åbner det centrale samlingsrum åbner sig op mod omgivelserne. Rummet fremstår med en naturlig materialepalette, hvor de træbeklædte flader understreger husets dynamiske geometri og betongulvene skaber flow og binder funktionerne sammen.

KFUM Spejderne Flemming Gruppen

"Livet afhænger ikke saa meget af, hvordan man har det, som af, hvordan man ta'r det.
Se paa det lyse i tilværelsen og ikke altid paa det triste. Men den virkelige maade at blive lykkelig paa, er at gøre andre mennesker lykkelige.
Prøv paa at efterlade denne verden en lille smule bedre, end du fandt den. Og naar din sidste stund en gang kommer, kan du da lykkelig i bevidstheden om, at du i hvert fald ikke har spildt dit liv, men gjort dit bedste".





M A T E R I A L E R

1. Facade som lodret træbeklædning i cedertræ 2. Tage som stål med stående false 3. Inddækninger i stål som tag 4. Vinduer og døre i træ-alu. Uvendig overflade som eloxeret alu, indvendigt som fyrretræ 5. Indvendige gulve som støbte betongulve 6. Indvendige vægge som finérplader i fyrretræ 7. Lofter i fyrretræ, kombineret finérplade og akustikplade med perforeret motiv 8. Indbyggede nicher og inventar som kombination af fyrretræ og linoleum 9. Indvendige døre som finérdøre i fyr 10. Ankomststi og renovationsareal som støbt beton - kostet overflade 11. Parkeringsareal som græs-armering 12. Overdækkede terrasser i hårdtræ

MATERIALEHOLDNING

Vægten lægges på en enkel materialeholdning, hvor stoffligheden skaber nuancer og understreger det arkitektoniske udtryk. I udgangspunktet for materialevalget er det tilstræbt, at KraftVÆRKET fremstår med et gennemgående materialevalg, der indgår i samspil med områdets bebyggelse og naturlige omgivelser.

Intentionen er at skabe et lyst og venligt miljø, hvor trivsel understøttes af brugsmæssige kvaliteter og godt indeklima. Materialer til komplettering af overflader er ligesom valget af konstruktioner baseret på brugsmæssige og fysiske forhold samt ud fra ønsket om at imødekomme de fysiske påvirkninger, som bygningen udsættes for over tid.

Vi ønsker at huset skal afspejle funktionen - og være på én gang robust og kunne tåle at blive brugt, men også visionært og indbydende. Dette sikres gennem en materialepalette, hvor få, naturlige

materialer komplimenterer hinanden, skaber stofflige nuancer og understreger det arkitektoniske formsprog.

Det overordnede materialevalg er beton, træ, glas og stål - der hver især repræsenterer en særegenhed, der tilføjer stofflighed og taktilitet til bygning. Naturlige og "ærlige" materialer der både er robuste og patinerer smukt udvendigt, og som skaber karakter og et gennemgående tema gennem overflader, beklædning og ruminventar i interieret.

Overalt er materialerne valgt på baggrund af gennemprøvede løsninger, som sikrer en lang holdbarhed med minimal vedligeholdelse. Valget af materialer er således valgt ud fra en samlet vurdering af behovene for robusthed og driftsvenlighed samt arkitektonisk, miljømæssig og æstetisk værdi. Med andre ord en totaløkonomisk betragtning.

DET BÆREDYGTIGE KRAFTVÆRK

VISION, STRATEGI OG PROCES

"I udarbejdelsen af KraftVÆRKET er der bevidst arbejdet med at opnå den rigtige designrækkefølge. Ud fra en helhedsorienteret tilgang, hvor robusthed, drift og vedligehold medtages side om side med energiforbrug og indeklima er vores mål, at projektet, udover at opfylde den frivillige bæredygtighedsklasse, klassificeres som lavenergiklasse iht. BR18."

ET BÆREDYGTIGT NATUREKSPERIMENTARIUM FOR LOKALOMRÅDET

KraftVÆRKET er i hele sin grundtanke et bæredygtigt projekt, hvor særligt de sociale og miljømæssige aspekter har haft et stort fokus i tilblivelsen af projektet. Dette både gennem stor inddragelse af brugergrupper samt projektets hovedformål; at skabe det rum og mødested, som lokalområdet mangler.

Vi ønsker at skabe et hus, hvor sundhed og trivsel samt byggeriets livscyklus er i fokus - og det er derfor ambitionen at opføre et byggeri, der opfylder kravene i den frivillige bæredygtighedsklasse. Dette er en sikker måde at fastholde ambitionerne fra de tidligere faser, så de opleves i det færdige byggeri.

Vores overordnede strategi er således at fastsætte realistiske bæredygtighedsmål for projektet. Herunder at målene bearbejdes og konkretiseres, så vi går fra at have en vision, til at det kan udføres i praksis gennem hele projektforslaget.

Projektets bæredygtighedsmål er således bearbejdet i et bæredygtighedsprogram (bilag) og inddeles i 5 temaer, som dels forholder sig til kravene i den frivillige bæredygtighedsklasse, dels bygger på en række sociale og lokale tiltag:

- 1. Den sociale og bæredygtige bygning (Brugergrupper)**
- 2. Den frivillige bæredygtighedsklasse**
- 3. Bæredygtig drift**
- 4. Inventar og fleksibel indretning**
- 5. Biodiversitet**

1. DEN SOCIALE OG BÆREDYGTIGE BYGNING

En høj grad af brugerinddragelse i udarbejdelsen af KraftVÆRKET har sikret et projekt skabt i fællesskab, som alle interessenter kan se sig selv i. Dette er fundamentet for projektet, hvorfor omfanget af brugerinvolvering naturligt fastholdes i den kommende proces med fastholdelse og indfrielse af KraftVÆRKETS bæredygtige målsætning.

Brugerne involveres bredt via en række møder, workshops og præsentationer af projektet, hvor nye idéer og forslag fremlægges.

Der er i projektforslaget lagt stor vægt på at minimere bygningens fodaftryk og opvarmede areal. Brugernes ønsker til funktioner og rum er således gentænkt i nye og innovative arealer og funktioner, der både fremstår uopvarmede og som overdækkede rumligheder i det fri, og opvarmede arealer er derved halveret i processen.

Ligeledes har fokus været at integrere energi- og indeklimatekstrimeringer i bygningsdesignet eksempelvis gennem solorientering, overdækkede facader mv. Byggeriet er herved bearbejdet således, at de passive tiltag er optimeret, hvorefter de aktive tiltag integreres i den videre proces.

2. DEN FRIVILLIGE BÆREDYGTIGHEDSSKLASSE

I udarbejdelsen af KraftVÆRKET er der bevidst arbejdet med at opnå den rigtige designrækkefølge. Ud fra en helhedsorienteret tilgang, hvor robusthed, drift og vedligehold medtages side om side med energiforbrug og indeklima er vores mål, at projektet, udover at opfylde den frivillige bæredygtighedsklasse, klassificeres som lavenergiklasse iht. BR18.

Mange af projektets tiltag harmonerer endvidere med de krav, som stilles i Den frivillige bæredygtighedsklasse; energiforbrug, kemiske produkter, byggematerialer og en række indeklimatekstrimeringer, der er relevante for menneskers sundhed og miljøet.

Projektet tager derfor særligt hensyn til sundhed i byggeriet - både gennem materialernes livscyklus og i forhold til indeklima, dagslys og akustik, ligesom ønsket om at sænke klimapåvirkningen er et centralt fokuspunkt for projektets materialevalg.

- Livscyklusvurderinger (LCA) anvendes derfor som beslutningsgrundlag for designvalg og den videre detaljering af projektet, og der udføres fuld LCA-beregning som afslutning af projektets efterfølgende faser.

- Den frivillige bæredygtighedsklasse stiller i dag krav om at CO₂-udledning maksimalt udgør 8 kg CO₂/m²/år. Vi ønsker at være ambitiøse med et miljøvenligt byggeri, der imødekommer fremtidens skærpede krav til grænseværdien og dermed sikre en CO₂-udledning, der maksimalt udgør 6 kg CO₂/m²/år.

3. BÆREDYGTIG DRIFT

Med udgangspunkt i en totaløkonomisk tilgang og et integreret design søges energibehovet reduceret mest muligt, først ved optimalt passivt bygningsdesign, derpå så vidt muligt ved energieffektive installationer og systemer, der med lavest muligt energiforbrug dækker det dog nødvendige energiforbrug. Energiproducerende systemer søges kun implementeret i mindst muligt omfang.

Bygningens passive design er gennemført således, at behovet for klimastyring og belysning som udgangspunkt reduceres mest muligt for at minimere omkostningerne til bygningsdrift.

I en afbalancering af arkitektur og funktion er bygningskroppen udført mest mulig kompakt, med overdækkede arealer, der skærmer mod solens overophedning og mulighed for at ventilere bygningen naturligt. Stadig med en geometri, der giver plads til arkitektur, optimal funktionalitet og dagslystilgang.

Målsætningen er således at KraftVÆRKET ikke blot er et bæredygtigt byggeri at opføre, men også bæredygtigt at drifte efterfølgende. Med Lavenergiklasse iht. BR18 opnås naturligt et minimeret energiforbrug. Herudover ønsker vi yderligere, at integrere en række aktive tiltag, der medvirker til en bæredygtig drift.

- Vandbesparende armaturer skal nedsætte belastningen af det naturlige vand-kredsløb ved at reducere drikkevandsforbruget samt spildevandsudledningen.

- Affaldssortering for bedre udnyttelse af de ressourcer affald også udgør

- Grøn drift af udearealer sikres gennem få belagte områder, der kræver minimal renhold og vild beplantning

- Infoskærme i huset bruges både til at vise KraftVÆRKETs aktiviteter, men også til at synliggøre nøgletal for husets drift. Dette skal motivere brugerne til at minimere energiforbruget i fællesskab og derved tage ansvar for husets økonomiske drift.

4. INVENTAR OG FLEKSIBILITET I INDRETNINGEN

Ligesom KraftVÆRKET rummer funktioner, arealer og rum, som imødekommer variationen i brugergrupper og -sammensætninger, bør indretning og inventar understøtte denne disponering, således brugerne får mest muligt ud af de forskelligartede rumligheder.

Vores målsætning er derfor at indrette bygningen bæredygtigt gennem en fleksibel indretning, hvor tidløst design med mulighed for upcycling og varierede indretningsplaner, skal sikre de rigtige rammer og holdbar indretning - langt ud i fremtiden.

Vi vil derfor, i samarbejde med brugergrupperne, lave fleksible indretninger, der passer til KraftVÆRKETs aktiviteter.

Konkret skal dette udmønte sig i indretningsplaner, som findes i de enkelte rum/bygningen - og som kan anvendes af de forskellige brugere af huset. Indretningsplaner kan revideres årligt i samarbejde med KraftVÆRKETs brugere.

Inventar skal, som huset, være robust, i naturlige materialer og med fokus på kvalitet. Vi ønsker at lave tidløse valg, når der købes møbler til bygningen. Dette være sig ved at investere i brugte møbler, der gives nyt liv via upcycling eller ved anskaffelse af eksempelvis træmøbler med FCS-certificering og genanvendelige materialer.

5. BIODIVERSITET OG REGNVAND

Projektet adresserer naturligt tab af biodiversitet i et varierende landskabsprojekt, hvor vi med grønne tiltag fremmer biodiversitet i beplantning samt insekt- og dyrelivet. Grunden, der er på knap 4.000 m² og i dag fremstår som én stor græsplæne, rummer et stort potentiale og har størrelsen til, at etablere en række forskellige uderum og -miljøer.

Overordnet er belagte arealer søgt holdt på et minimum, således udearealerne omkring KraftVÆRKET tydeligt fremstår som en grøn og naturlig ramme om det natureksperimentarium, vi ønsker at skabe. Udearealernes inddeling i zoner; skoven, engen og bakkelandskabet, sikrer mulighed for at integrere forskelligartede planteområder. Vi vil derfor lave bi- og insekthoteller samt sommerfuglebede i de vildtvoksende grønne områder.

Regnvand fra KraftVÆRKETs store tagflade og grunden skal dels ledes naturligt til den eksisterende regnvandssø gennem regnvandsstier, dels opsamles og bruges til vanding af de vildtvoksende bede. Herved indgår regnvandet både som et naturligt element, der styrker biodiversiteten i området, men også som et synligt element, der kan bruges af de forskellige brugergrupper til udforskning, leg og læring.

PROCES FOR BÆREDYGTIGE MÅL

For at sikre og styre den bæredygtige proces gennem projekteringen og udførelsen af KraftVÆRKET varetages bæredygtighedsledelsen af bygningsejer/visionsgruppen i tæt samarbejde med rådgivere og entreprenør. Vi ønsker at anvende styringsværktøj, som kan tilgås af alle projektets parter, således vi sikrer opfølgning på bæredygtige tiltag gennem byggeriets faser.

Illustrationen til højre viser det forventede forløb for opnåelse af de beskrevne bæredygtigheds mål i projektets videre faser.

PROCESDIAGRAM

BÆREDYGTIG MÅLSÆTNING



Illustration | forventet procesplan for opnåelse af bæredygtigheds mål

